

BİRİM ÖZ DEĞERLENDİRME RAPORU

AKSARAY ÜNİVERSİTESİ

Mimarlık ve Tasarım Fakültesi

[22/01/2024]

İçindekiler

PROGRAMA AİT BİLGİLER	3
İletişim Bilgileri	3
Tarihsel Gelişimi	3
Misyonu, Vizyonu, Değerleri ve Hedefleri	4
Eğitim-Öğretim Hizmetleri.....	4
Araştırma Faaliyetleri	4
İyileştirmeye Yönelik Çalışmalar	4
A. KALİTE GÜVENCESİ SİSTEMİ	5
B. EĞİTİM – ÖĞRETİM.....	7
1) Programların Tasarımı ve Onayı:	7
2) Programların Sürekli İzlenmesi ve Güncellenmesi:	7
3) Öğrenci Merkezli Öğrenme, Öğretme ve Değerlendirme:	8
4) Öğrencinin Kabulü ve Gelişimi, Tanınma ve Sertifikalandırma:.....	9
5) Öğrenme Kaynakları, Erişilebilirlik ve Destekler:.....	10
Ç. ARAŞTIRMA VE GELİŞTİRME	11
1) Araştırma Stratejisi ve Hedefleri:	11
2) Araştırma Kaynakları:.....	11
3) Araştırma Kadrosu:	12
4) Araştırma Performansının İzlenmesi ve İyileştirilmesi:	12
C. YÖNETİM SİSTEMİ	13
1) Yönetim ve İdari Birimlerin Yapısı:	13
2) Kaynakların Yönetimi:.....	13
3) Bilgi Yönetim Sistemi:	13
4) Birim Dışından Tedarik Edilen Hizmetlerin Kalitesi:	13
5) Kamuoyunu Bilgilendirme:	14
6) Yönetimin Etkinliği ve Hesap Verebilirliği:	14
D. SONUÇ VE DEĞERLENDİRME	15
F. TABLOLAR.....	17

BİRİM ÖZ DEĞERLENDİRME RAPORU

PROGRAMA AİT BİLGİLER

İletişim Bilgileri

Adı Soyadı	Adres	Telefon	E-Posta
Prof. Ali URAL (Dekan Vekili)	ASÜ Mimarlık ve Tasarım Fakültesi	Cep Tel: 5325654670 Dahili:03822883538	aural@aksaray.edu.tr
Prof. Dr. Yaşar Bahri ERGEN (Dekan Yardımcısı)	ASÜ Mimarlık ve Tasarım Fakültesi	Cep Tel:5324714959 Dahili:03822883618	yasarbahriergen@aksaray.edu.tr

Tarihsel Gelişimi

- Aksaray Üniversitesi Mimarlık ve Tasarım Fakültesi, 28/3/1983 tarihli ve 2809 sayılı Kanunun ek 30. maddesine göre, Bakanlar Kurulu'nun 2012/3363 sayılı ve 25/6/2012 tarihli toplantısında kararlaştırılmıştır. Bu karar 4 Ağustos 2012 tarihli ve 28374 Sayılı Resmi Gazete' de yayınlanmıştır. Fakültemiz 2017-2018 öğretim yılında öğrenci almaya başlamıştır. İlk olarak; Mimarlık Bölümü faaliyete geçmiştir. İleriki yıllarda Grafik Tasarım bölümü de aktif hale gelecektir.
- 2023-2024 Eğitim ve Öğretim Döneminde Mimarlık Bölümünde 1. Sınıfta 16 adet, 2. Sınıfta 21 adet, 3. Sınıfta 28 adet, 4. Sınıfta 136 adet ve Türkçemde okuyan 2 adet yabancı uyruklu öğrenci olmak üzere toplamda 203 adet Mimarlık öğrencisi eğitim görmektedir.
- Fakültemiz Mimarlık Bölümünde 1 adet Profesör ve 2 adet Dr. Öğr. Üyesi olmak üzere toplamda 3 adet Öğr. Üyesi bulunmaktadır. Ayrıca 4 adet Öğr. Görevlisi ve 4 adet Arş. Gör. Görev yapmaktadır.
- Fakültemiz idari personeli 1 adet fakülte sekreteri, 1 adet şef ve 1 adet bilgisayar işletmeni ve 1 adet sekreter'den oluşmaktadır.
- Fakültemizin kendine ait bir binası bulunmamakta olup, Mühendislik Fakültesi binası içerisinde eğitim ve öğretim hayatına devam etmektedir.

Misyonu, Vizyonu, Deęerleri ve Hedefleri

- Misyonumuz; Eęitim-Öęretim, uygulama alanlarında yenilikçi kadrosu ile mimarlık becerisine sahip olup, bu beceriyi geliřtirebilen, ulusal ve uluslararası düzeyde tanınan, bilime, sanata ve çevreye en üst düzeyde katkı saęlayabilen mimarlar yetiřtirmektir.
- Vizyonumuz; Teknolojik, insan-toplum bilimleri ve felsefe ile iliřkilendirilebilen çalıřmalar yürütebilecek, yaratıcı, doęal ve tarihi çevreye duyarlı, etik ve estetik deęerlere sahip, yenilikçi, ulusal ve uluslararası alanlarda başarı gösterebilen mimar ve akademisyenler yetiřtirerek tercih edilen bir fakülte olmaktır.

Eęitim-Öęretim Hizmetleri

- Fakültemiz sadece 1. Öęretim Mimarlık Bölümü olarak Türkçe eęitim vermektedir.
- 2020-2021 Eęitim öęretim yılından itibaren isteyen öęrencilerimize 1 yıl İngilizce hazırlık eęitimi verilmektedir.

Arařtırma Faaliyetleri

- Fakültemiz öęrencilerine Mühendislik Fakültesi tarafından tahsis edilen 4 adet Stüdyo sınıfta eęitim-öęretim verilmektedir. Mimarlık Bölümü öęrencilerimizin projeleri yılda bir kez tüm halkımıza bize tahsis edilen alanlarda sergilenmektedir.

İyileřtirmeye Yönelik Çalıřmalar

- Fakültemiz bir dıř deęerlendirme ekibi tarafından daha önce deęerlendirilmemiřtir.

A. KALİTE GÜVENCESİ SİSTEMİ

- Birimde öğrencinin yeterli bilgi ve beceri kazanması yönünde eğitim verilmesi sağlanıyor. Öğrenci çalışmaları sergilenerek sınıflar arasında görsel hafıza oluşturuluyor. Öğrencilerin farklı bakış açısı kazanmaları için birim dışından deneyimli mimarların sunum yapmaları sağlanıyor. Ders dışında öğrenci ve kamu ve özel sektörde çalışmakta olan mimarlar arasında sosyal faaliyetler düzenleniyor.
- Birimiz 2020-2021 eğitim-öğretim döneminde ilk mezunlarını vermiştir.
- Birimizde hâlihazırda Kariyer Geliştirme ve Mezunlar Komisyonu kurulmuştur.
- Birimiz 6 yıldır öğrenci almaktadır. Bu süreçte her dönem yeterli bilgi ve becerinin kazandırılması için çalışmalar yapılmaktadır. Geleceğe yönelik çalışmalar ise planlanmakta ve uygulanmaktadır.
- Birimiz henüz bir dış değerlendirme sürecinden geçmemiştir.
- Birimin ilan edilmiş bir kalite politikası bulunmamaktadır.
- Kalite Güvencesi Politikası birimin tercihini yansıtmaktadır.
- Birim, Stratejik Plan ve Performans Programında yer alan performans göstergeleri ile kalite güvencesi ilişkilendirilmiştir.
- Birimin misyon, vizyon ve hedefleri birimin duruşunu, önceliğini ve tercihlerini yansıtmaktadır.
- Birimize özel bir PUKÖ döngüsü tanımlı değildir. Birimiz Aksaray Üniversitesinin yönetim sistemi doğrultusunda hareket etmektedir.
- Birim yöneticilerinde, kalite çevrimleri konusunda farkındalık, sahiplenme ve motivasyon düzeyi iyidir.
- Birimizde eğitim ve öğretim faaliyetlerine yönelik olarak öğrenciyi tanıma anketleri, proje ödevi sergileri, söyleşiler ve teknik geziler planlanmakta ve uygulanmaktadır. Birimizde hâlihazırda tamamlanan 1 adet ve devam eden bir adet BAP Projesi bulunmaktadır.
- Birimiz henüz yeni kurulmuş olmasına rağmen uluslararasılaşma stratejisi için adımlar atılmaktadır. Birimizde Erasmus programı bulunmaktadır.
- Birimizde henüz uluslararası öğretim elamanlarının katkısı bulunmamaktadır.
- Birim içi kalite kültürü yaygınlaşmış ve uygulamalara yansımaktadır.
- Birimizde her dönem başında öğrenci çalışmalarının bilgisayar ortamında saklandığı dijital arşivler oluşturulmaktadır.
- Birimiz 5 yıllık bir geçmişe sahiptir

- Birimde bir kalite komisyonu oluşturulmuştur. Kalite Komisyonunun yetki, görev ve sorumlulukları ile organizasyon yapısı Aksaray Üniversitesi Kalite Koordinatörlüğü Web sayfasında tanımlıdır.
- Komisyon çalışmalarını kapsayıcı ve katılımcı bir yaklaşımla Aksaray Üniversitesi Kalite Koordinatörlüğü'ne bağlı olarak yürütmektedir.
- Komisyon çalışmalarının şeffaflığı ve kamuoyuyla paylaşımı yeterli düzeydedir.
- Birime ait özel bir bilgisayar laboratuvarı bulunmamaktadır. Mühendislik Fakültesine ait olan bilgisayar laboratuvarı ortak ve sınırlı olarak kullanılabilir. Hâlihazırda kullanılan bilgisayarlarda yüklenmiş yeterli çizim programları bulunmamaktadır.
- Birimiz, iç ve dış paydaşlarını tanımlamış, stratejik paydaşlarını belirlemiştir.
- Birimiz iç paydaşları ile iletişimi eğitim-öğretim dönemi içerisinde yapılan toplantılarla ve danışmanların dönem başlarında öğrencilerle yaptığı bilgilendirme toplantılarıyla yapmaktadır.
- Birimiz dış paydaşları ile iletişimi eğitim-öğretim dönemi içerisinde yapılan danışma kurulu toplantılarıyla sağlamaktadır.
- İç ve dış paydaş görüşlerine kalite güvence sisteminde bütüncül bir yaklaşımla; eğitim, araştırma ve idari süreçler konusunda yapılan danışma kurulu toplantıları, bölüm toplantıları sonucunda alınan kararların birim içinde uygulanması, üniversite yönetimine bildirilmesi gereken konuların ise gerekli yazılı ve görsel belgelerin Üniversite Kalite Komisyonu'na bildirilmesi yoluyla sağlamaktadır.
- Birimizde Mimarlık Bölümü 2020-2021 eğitim öğretim döneminde ilk mezunlarını vermiştir.
- Öğrenciler karar alma süreçlerine öğrenci temsilcisi aracılığı ile katılmaktadırlar.
- Yerel yönetimler, sivil toplum örgütleri, ilgili bakanlıklar gibi kurumlar birim düzeyinde gelişime zaman zaman öğrenci ziyaretleri, staj yeri ayarlama, danışma kurulu toplantılarına dış paydaş olarak katılım vb. konularda katkı vermektedir.
- Birim kalite komisyonu çalışmalarına dış paydaşlar danışma kurulu toplantıları vasıtasıyla katılmaktadırlar. Bu durum dış paydaşlar tarafından bilinmektedir.

B. EĞİTİM – ÖĞRETİM

1) Programların Tasarımı ve Onayı:

- Programların tasarımında paydaş görüşleri Danışma Kurulu toplantıları ile sağlanmaktadır.
- Programların yeterlilikleri belirlenirken Türkiye Yükseköğretim Yeterlilikler Çerçevesiyle uyumu göz önünde bulundurulmuştur.
- Programların eğitim amaçları ve öğrenme çıktıklarına ulaşılması, sınav kâğıtları, proje ödevleri, Bologna bilgi paketi ve Web sayfasındaki güncellemelerle güvence altına alınmaktadır.
- Programların eğitim amaçları ve kazanımları kamuoyuna açık bir şekilde Web sayfasından Lisans ve Lisansüstü programların program bilgi paketleri, ders bilgi paketleri ile program bilgi paketleri şeklinde ilan edilmektedir.
- Öğrencilerin staj ve işyeri eğitimi gibi birim dışı deneyim edinmeleri gerektiğinde, programın birim dışı destek bileşenleri tanımlı süreçlerle danışmanlar tarafından yapılan öğrencilere yönelik bilgilendirme toplantıları, birim ve programlara ait staj yönergesi ve birim sınav yönergesi ile garantiye alınmaktadır.

2) Programların Sürekli İzlenmesi ve Güncellenmesi:

- Program yeterliliklerine ulaşıp ulaşılmadığı Kariyer Geliştirme ve Mezunlar Komisyonu aracılığı ile izlenecektir. Ayrıca, vize ve final sınavlarının sonuçları ile öğrencilere verilen ödevlerin değerlendirilmesi ile izlenmektedir.
- Program güncelleme çalışmaları yılda bir yapılmaktadır.
- Gözden geçirme faaliyetleri. Birim içinde yapılan, iç ve dış paydaşların ve öğrenci temsilcisinin de katıldığı toplantılar ile yapılmaktadır. Katkı veren dış paydaşların özellikle mimar olmasına dikkat edilmektedir. Karar verme aşamasında paydaşlar; Eğitim-öğretim planının güncellenmesi ve geliştirilmesi, staj yönergesinin güncellenmesi, staj yerlerinin belirlenmesi, öğrencilere yönelik sunum ve konferanslar konusunda katkı sağlamaktadırlar.
- Değerlendirme sonuçları, programın güncellenmesi ve sürekli iyileştirilmesi konusunda göz önünde bulundurularak güncellemeler yapılmakta ve rektörlüğün onayına sunulmaktadır.
- Program yeterliliklerine birim Web Sitesinden sürekli ulaşılabilirliktedir.

- Yapılan iyileştirme ve deęişiklikler konusunda iç ve dış paydaşlar yapılan danışma kurulu ve öğrenci toplantılarıyla bilgilendirilmektedir.
- Birimde programların tercih edilme oranları ÖSYM sınavları sonucunda her Eğitim-Öğretim yılı başında kayıt yaptıran öğrenci sayıları dikkate alınarak izlenmektedir.
- Birimizde herhangi bir Akreditasyon çalışması yapılmamıştır.

3) Öğrenci Merkezli Öğrenme, Öğretme ve Deęerlendirme:

- Programlarda yer alan derslerin iş yüküne dayalı kredi deęerleri (AKTS) belirlenmektedir.
- Gerçekçi öğrenci iş yükünün belirlenmesi ve kredilerin güncellenmesinde öğrencilere anket yapılmaktadır. Kalite koordinatörlüğünün önerileri doğrultusunda Bologna bilgi paketi üzerinde gerekli düzenleme ve düzeltmeler yapılmaktadır.
- Öğretmeden öğrenmeye geçiş stratejileri bulunmamaktadır.
- Öğrencilere proje jürilerinde yaptığı proje çalışmalarını savunması sağlanmaktadır. Bazı derslerde dersin konusuyla ilgili öğrenci sunumları istenmektedir.
- Birim eğitim programlarında ya da eğitimcilerin eğitimi programında öğrenci merkezli eğitim yaklaşımları (BDY, öğrenme ve öğretim teknikleri vb.) ile ilgili bilgiler periyodik olarak paylaşılmaktadır. Dönem başı toplantılarında dersler arasında koordinasyon toplantıları ve bilgi alış verişi yapılmaktadır.
- Kültürel derinlik kazanımına yönelik ve farklı disiplinleri tanıma fırsatı veren seçmeli dersler bulunmaktadır ve öğrenciler bu derslere yönlendirilmektedir.
- Birimizde seçmeli dersler koordinatörlüğü bulunmamaktadır. Öğrenciler danışmanları vasıtasıyla seçmeli derslere yönlendirilmektedirler.
- Öğretim elemanı başına düşen öğrenci sayısı program yeterliliklerinin uluslararası statüde garantiye alınması açısından fazladır. Dışarıdan gelen uzman mimarların takviyesiyle bu sayı azaltılmaktadır. Kişi başına düşen öğrenci sayısının azaltılması için bölümümüz tarafından planlamalar yapılmaktadır.
- Danışmanlar öğrencileri her dönemin başında yönetmelik yönergeler konusunda bilgilendirmektedirler.
- Birimizde Erasmus programı bulunmaktadır. Ek olarak Yabancı Öğrenci Statüsü ile gelen öğrencilerle uluslararası hareketlilik programı bulunmaktadır.
- Programlarda öğrencilerin yurt içinde ve yurt dışındaki iş yeri ortamlarında gerçekleşen mesleki uygulama/alan çalışması ve stajlarının iş yükleri belirlenmiş (AKTS kredisi) ve

programın toplam iş yüküne dâhil edilmiştir.

- Başarı ölçme ve değerlendirme yöntemi (BDY) hedeflenen program ve ders öğrenme çıktılarına ulaşıldığını vize ve final sonuçları, yapılan projelerin komisyon tarafından değerlendirilmesi ile ölçülmektedir.
- BDY'yi uygulayan kişiler, başarı değerlendirmesinin öğrencilerin hedeflenen bilgi, beceri ve yetkinlikleri edinmesinde oynadığı rol hakkında yeterli ve düzenli olarak bilgilendirilmektedir
- Doğru, adil ve tutarlı değerlendirmeyi güvence altına almak için süreçler (sınavların/ notlandırmanın / derslerin tamamlanmasının/ mezuniyet koşullarının önceden belirlenmiş ve ilan edilmiş kriterlere dayanması, vb.) önceden tanımlanmış ve tanımına uygun olarak yürütülmektedir.
- Birimde, öğrencinin devamsızlığı veya sınava girmeyi engelleyen haklı ve geçerli nedenlerin oluşması durumunu kapsayan açık düzenlemeler kapsamında Aksaray Üniversitesi'nin Ön lisans, lisans ve lisansüstü Eğitim-Öğretim ve Sınav Yönetmeliği doğrultusunda hareket edilmektedir.

4) Öğrencinin Kabulü ve Gelişimi, Tanınma ve Sertifikalandırma:

- Birim, öğrenci kabullerinde açık ve tutarlı kriterler çerçevesinde Aksaray Üniversitesi'nin Ön lisans, lisans ve lisansüstü Eğitim-Öğretim ve Sınav Yönetmeliği doğrultusunda hareket edilmektedir.
- Önceki “formal” öğrenmelerin tanınması için tanımlı süreçler için Aksaray Üniversitesi'nin Ön lisans, lisans ve lisansüstü Eğitim-Öğretim ve Sınav Yönetmeliği doğrultusunda hareket edilmektedir.
- Birim, öğrencilerin akademik gelişimini ölçmek için Aksaray Üniversitesi'nin Ön lisans, lisans ve lisansüstü Eğitim-Öğretim ve Sınav Yönetmeliği doğrultusunda hareket edilmektedir.
- Birimizde, Aksaray üniversitesinin Atama ve Yükseltme Yönergesi, YÖK ve Devlet Memurları kanun ve yönergeleri doğrultusunda hazırlanmış olan süreçler dikkate alınarak öğretim elemanlarının işe alınma, atanma işlemleri yürütülmektedir.
- Birimizde, atama ve yükseltme kriterlerinin misyon ve hedeflerle ilişkisi açısından Aksaray üniversitesinin Atama ve Yükseltme Yönergesi, YÖK ve Devlet Memurları kanun ve yönergeleri doğrultusunda hazırlanmış olan süreçler dikkate alınarak öğretim elemanlarının işe alınma, atanma işlemleri yürütülmektedir. Öğretim elemanları seçilirken

birimde verilen dersler ve öğretim elemanlarının yetkinlikleri göz önünde bulundurulmaktadır.

- Birimimizde, dışarıdan ders vermek üzere öğretim elemanı seçimi ve davet edilme usulleri önceden Aksaray üniversitesi tarafından ilan edilmiş yönerge ve kurallarla gerçekleştirilmektedir.
- Birimizde ders görevlendirmelerinde eğitim-öğretim kadrosunun çalışma alanı/ akademik uzmanlık alanı bilgi birikimi vb. dikkate alınarak ders görevlendirmeleri yapılmaktadır. Birimimizdeki öğretim elemanı sayısının artmasıyla ders içeriklerinin örtüşmesi problemi giderilmiştir. Birimize katılan ve katılacak öğretim elemanları ile senede 1 defa yapılan toplantıda ders içerikleri görüşülmekte ve uzmanlık alanına göre dersin öğretim elemanı ders içeriklerini düzenlemektedir.
- Eğitim-öğretim kadrosunun mesleki gelişimlerini sürdürmek ve öğretim becerilerini iyileştirmek için Aksaray Üniversitesi Bap Koordinatörlüğü tarafından verilen BAP destekleri bulunmaktadır.

5) Öğrenme Kaynakları, Erişilebilirlik ve Destekler:

- Fakültemizin eğitim öğretimin etkinliğini artıracak öğrenme ortamları konusunda fiziksel yetersizlikler sınıfların arttırılması, kaynaklara erişilebilirlik, sosyal etkileşimlerin arttırılması gibi planlamalarla giderilmektedir.
- Fakültemizin Kampüs içerisinde yer alması, öğrencilerin kullanımına yönelik tüm sosyal altyapı tesislerinin kampüs ortak kullanımlarından sağlanmasına fırsat vermektedir.
- Birim, öğrencilere yönelik rehberlik ve psikolojik danışmanlık faaliyetleri Aksaray Üniversitesinin rehberlik ve psikolojik danışmanlık hizmeti ile düzenli olarak yürütmektedir.
- Öğretim elemanları, öğrencilere öğrenimlerinde yeterli rehberlik ve desteğini öğrenci bilgilendirme toplantılarıyla sağlamaktadırlar. Toplantı tutanak ve belgeleri Aksaray üniversitesi Kalite Koordinatörlüğü' ne iletilmektedir.
- Birimimizde özel yaklaşım gerektiren öğrenci bulunmamaktadır.
- Birim, öğrencilere sunulan öğrenme kaynaklarını (kütüphane hizmetleri ve iletişim altyapısı gibi), özel öğrenim, ders ve diğer konularda ihtiyaç duyulabilecek rehberlik/danışmanlık gibi destekleri Aksaray Üniversitesi Kütüphanesi tarafından düzenli olarak sağlamaktadır.
- Birim, öğrencilere yönelik sosyal, kültürel, sportif faaliyetler Aksaray Üniversitesi Sağlık Kültür ve Spor Daire Başkanlığı tarafından düzenli olarak sağlamaktadır.

- Öğrencilerin kullanımına yönelik tesis ve altyapılar (yemekhane, yurt, teknoloji donanımlı çalışma alanları vs.) mevcuttur.
- Birim, öğrencilere yönelik sosyal, kültürel, sportif faaliyetler Aksaray Üniversitesi Sağlık Kültür ve Spor Daire Başkanlığı tarafından düzenli olarak sağlamaktadır.
- Fakültemizde özel yaklaşım gerektiren öğrencilere ilişkin komisyonlar kurulmuş, sunulan hizmetlerin kalitesi, etkinliği ve sürekliliğine ilişkin fakülte bünyesinde sistematik düzenlemeler bulunmamaktadır.

Ç. ARAŞTIRMA VE GELİŞTİRME

1) Araştırma Stratejisi ve Hedefleri:

- Birimin araştırma faaliyetleri ile diğer akademik faaliyetler birlikte yürütülmektedir.
- İç ve dış paydaşlarla ortak etkinlikler gerçekleştirilmiştir.
- Birimin araştırma hedefleri tanımlanmamıştır.
- Lisans ve lisansüstü düzeyde Yerel kentsel sorunlar dikkate alınarak proje ve tezler üretilmektedir.
- Yapılan araştırmaların sosyo-ekonomik kültürel dokuya katkısı bakımından Lisans ve lisansüstü düzeyde Yerel kentsel sorunlar dikkate alınarak proje ve tezler üretilmektedir.

2) Araştırma Kaynakları:

- Birimin, araştırma ve geliştirme faaliyetleri için fiziki ve teknik altyapı, mali kaynak oluşturulması ve uygun şekilde kullanımına yönelik politikaları bulunmaktadır.
- Birimde, araştırmacıların iç ve dış paydaşlarla işbirliği paydaşların davet edildiği toplantılarla sağlanmaktadır.
- Değerlendirme yılı içinde tamamlanan ya da devam eden araştırma faaliyetlerinin sonuçlarını (çıktılarını) veya kısa vadede beklenen sonuçları tamamlanmış olan proje raporları ile izlenmekte ve değerlendirilmektedir.

3) Arařtırma Kadrosu:

- Birim, iře alınan/atanan arařtırma personelinin gerekli yetkinlięe sahip olmasını birimin ihtiyaları gz nnde bulundurularak, Aksaray niversitesi Akademik Ykseltirme Atama ynergesi doęrultusunda adayların CV leri deęerlendirilerek gvence altına almaktadır.
- Arařtırma kadrosunun yetkinlięi adayların CV leri deęerlendirilerek lmlmekte ve deęerlendirilmektedir.
- Arařtırma kadrosunun yetkinlięinin geliřtirilmesi ve iyileřtirmesi iin BAP destekleri bulunmaktadır.
- Arařtırma kadrosu; arařtırma, teknoloji geliřtirme veya sanat faaliyetleri arařtırma performansı FBE tarafından verilmeye bařlanan En iyi Tez dlleri, BAP tarafından verilen proje destekleri ile teřvik edilmektedir.

4) Arařtırma Performansının İzlenmesi ve İyileřtirilmesi:

- Birimin arařtırma ve geliřtirme faaliyetlerinin etkinlik dzeyi/performansı verilere dayalı ve periyodik olarak yapılan ulusal ve uluslararası dzeydeki yayın sayısı ve bitmiř ve devam etmekte olan proje sayılarıyla lmlmekte ve deęerlendirilmektedir.
- Arařtırma faaliyetlerine ynelik olarak yapılan deęerlendirmelerin sonuları yayımlanmaktadır.
- Birim, niversitenin arařtırma niversitesi statsnn korunmasına yayın ve Proje ile katkı saęlamaktadır.
- Birimiz yakın evresinden bařlayarak, yerel, blgesel, ulusal ve kresel kalkınmayı geliřtirecek alıřmalara ęretim yeleri, ęretim elemanları ve ęrencileriyle birlikte katkı saęlamaktadır.
- Birim, arařtırma performansının birimin hedeflerine ulařmasındaki yeterlilięini, ders yknn azaltılması ile ve maddi olanakların saęlanmasıyla gzden geirmekte ve iyileřtirilmesini saęlamaktadır.

C. YÖNETİM SİSTEMİ

1) Yönetim ve İdari Birimlerin Yapısı:

- Birimimizde, gerekli durumlarda Üniversitelerde Akademik Teşkilat Yönetmeliği kapsamının gerekliliklerine ilave olarak farklı bir yönetim yaklaşımı geliştirilmiştir.
- Birimimizde iç kontrol standartlarına uyum eylem planları uygulanmaktadır.
- Birimize ait iç kontrol standartlarında da sorgulanan, idari ve destek birimlerinde görev alan personelin eğitim ve liyakatlerinin üstlendikleri görevlerle uyumunu sağlamak üzere tanımlı görev tanımları, iş akış şemaları Web sayfamızda yer almaktadır.

2) Kaynakların Yönetimi:

- Fakültede karar verme süreçlerinde katılım en yüksek düzeyde tutulmaktadır.
- Fakültemizde kurulların ve komisyonların karar verme süreçlerinde belirleyici bir rolü vardır.
- Fakültemiz birimlerinin akademik personel yetersizliğinden kaynaklı olarak henüz yüksek lisans ve doktora programları açılmamaktadır.

3) Bilgi Yönetim Sistemi:

- Birimiz her türlü faaliyeti ve süreçlerine ilişkin verileri toplamak, analiz etmek ve raporlamak üzere Aksaray Üniversitesi'nde var olan Elektronik Belge Sistemini Kullanmaktadır. Bu sistem kullanımı kolay ve erişilebilirdir.
- Kalite adına yapılan faaliyetler Elektronik Bilgi Sistemi aracılığı ile ve görselleriyle birlikte Kalite koordinatörlüğüne iletilmektedir.
- Aksaray Üniversitesi bilgi yönetim sisteminde kalite göstergeleri, birimler düzeyinde veri girişi ve birime özgü bilgi yönetim sistemi kullanılmaktadır.
- Birimin iç ve dış değerlendirme sürecine yönelik bilgileri önceden planlanmış ve ilan edilmiş sıklıkta Aksaray Üniversitesi Kalite Koordinatörlüğü tarafından toplanmaktadır.

4) Birim Dışından Tedarik Edilen Hizmetlerin Kalitesi:

- Kurum dışından tedarik edilen hizmetlerin bir kısmı üniversitemiz tarafından bir kısmı da üniversitemiz idari birimleri tarafından karşılanmaktadır.

5) **Kamuoyunu Bilgilendirme:**

- Fakültemiz faaliyetlerinin tümüyle ilgili güncel verilerini, Fakülteye ait web sitesi ve sosyal medya hesapları aracılığıyla kamuoyuyla paylaşılmaktadır.

6) **Yönetimin Etkinliği ve Hesap Verebilirliği:**

- Hesap verilebilirlik Üniversite Yönetiminin belirlemiş olduğu ilke ve kararlar çerçevesinde gerçekleştirilmektedir.
- Fakültemizde her yıl faaliyet raporları hazırlanarak kamuoyuyla paylaşılmaktadır.

D. SONUÇ VE DEĞERLENDİRME

Kalite Güvencesi Yönünden:

- Güçlü Yönlerimiz; Aksaray Üniversite'sinin şehir üniversitesi olması, katılımcı, yenilikçi ve girişimciliğe önem vermesi, Fakültemizin genç ve gelişmekte olan bir fakülte olması, bölgenin tarihi yapılarıyla birlikte mimari kimliğinin önemli olması, bölgedeki tüm sektör ve kuruluşların üniversite ile işbirliğine açık olması, bölgenin toplumsal gelişim potansiyelinin yüksek olması, şehircilik açısından ilin gelişme potansiyelinin var olmasıdır.
- Zayıf Yönlerimiz; Fakültemizin fiziki altyapısının gelişmekte olması ve gerçekleştirilen faaliyetlerde maddi kaynak tahsisinde bazı durumlarda kısıtlı kalmasıdır.
- Fakültemizin kuruluş amacına yönelik hizmetlerin kalite yönünden aksamadan yürütülebilmesi ve verimli sonuçlar alınabilmesi için kalite yönünden; kurumsal kimliğin ve aidiyet duygusunun güçlendirilmesi (öğrencilerde "Aksaray Üniversitesi" olma duygusunun güçlü bir şekilde oluşturulması ve kalıcı kılınması) gerekmektedir.

Eğitim-Öğretim Yönünden:

- Güçlü Yönlerimiz; iyi derecede yabancı dil bilen akademik kadronun mevcut olması, bölgesel kalkınma odaklı eğitim-öğretim ve araştırma stratejisini benimsemesi, sayısal ve niteliksel sürekli gelişim içinde olan güçlü bir akademik kadronun varlığıdır.
- Zayıf Yönlerimiz; akademik personele düşen öğrenci sayısının fazla olması, bölümü tercih eden öğrenci niteliğinin istenen düzeyde olmamasıdır.
- Fakültemizin kuruluş amacına yönelik hizmetlerin eğitim-öğretim yönünden aksamadan yürütülebilmesi ve verimli sonuçlar alınabilmesi için; yeterli düzeyde öğretim elemanı tahsis edilmesi için planlama yapılmaktadır. Mevcut öğretim elemanlarının özverili çalışması ve kamudan davet edilen uzman mimarlar ile birlikte eğitim-öğretim aksamadan yürütülmektedir.

Araştırma- Geliştirme Yönünden:

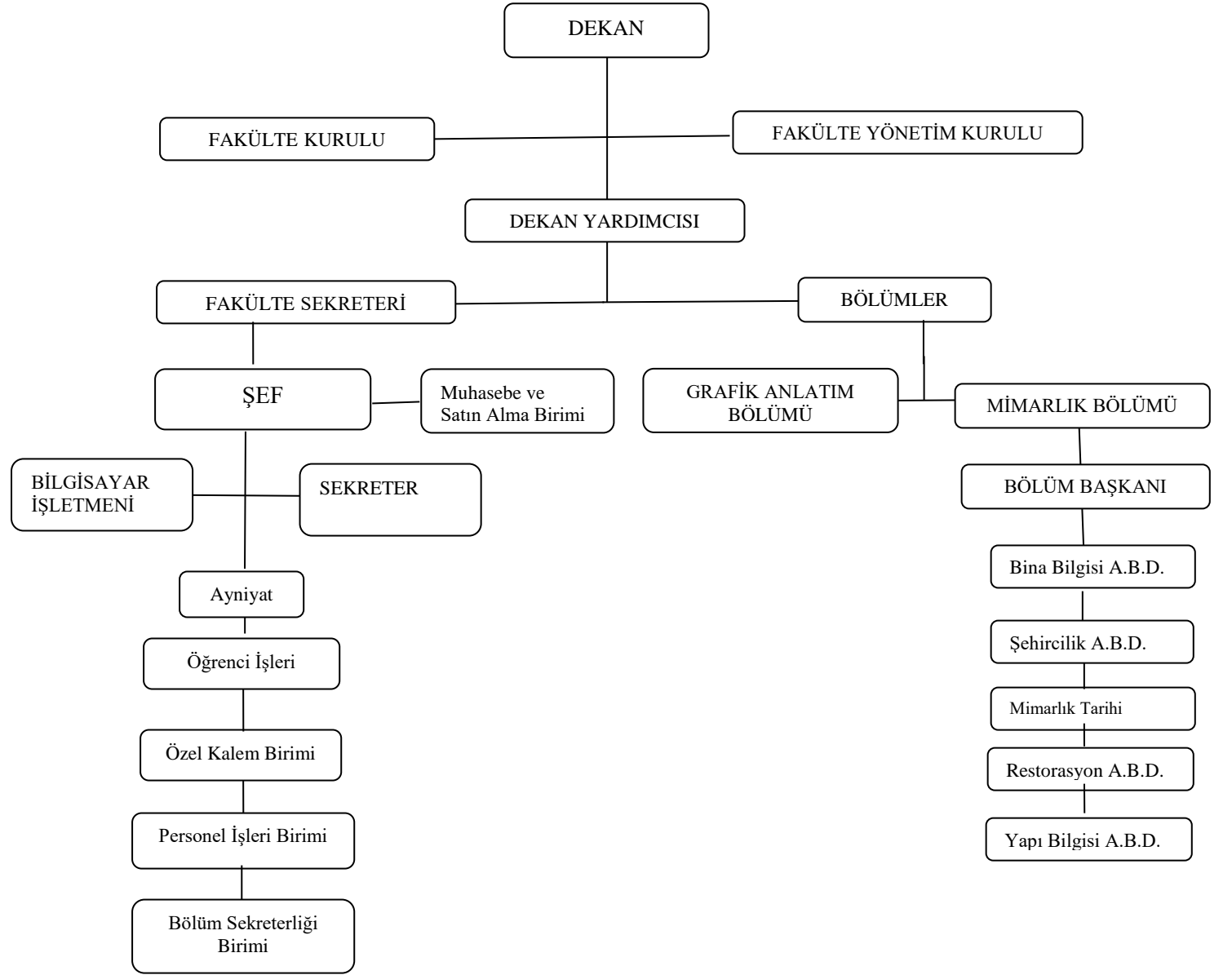
- Güçlü Yönlerimiz; araştırma, yayın, proje ile diğer bilimsel ve akademik faaliyetlerin desteklenmesi konusunda gerekli altyapıya sahip olmasıdır.
- Zayıf Yönlerimiz; fakültenin yeni kurulması nedeniyle yeterince tanınmaması ve uluslararası düzeyde bilinmemesi
- Fakültemizin kuruluş amacına yönelik hizmetlerin araştırma-geliştirme yönünden

aksamadan yürütülebilmesi ve verimli sonuçlar alınabilmesi için; araştırma ve yayın sayısının artırılması, ulusal ve uluslararası düzeyde akademik faaliyet sayısının artırılması gerekmektedir.

Yönetim Sistemi Yönünden:

- Güçlü Yönlerimiz; her zaman şeffaf, hesap verebilir bir yapıda bir yönetime sahip olmak.
- Zayıf Yönlerimiz; idari personel ile akademik personelin farklı bloklarda olması sebebiyle oluşacak aksamaların önlenmesi için bütün personeller özveri ile çalışmaktadır.

F.TABLolar



Fakülte Yönetim Kurulu

Prof.Dr. Ali URAL (**Dekan V.**)

Prof.Dr. Mehmet Aydın KÖMÜR (**Prof.Dr. Üye**)

Prof.Dr. H. Murat YILMAZ (**Prof.Dr. Üye**)

Prof.Dr. Niyazi Uğur TERZİ (**Prof.Dr. Üye**)

Prof. Dr. Yaşar Bahri ERGEN (**Prof.Dr. Üye**)

Doç.Dr. Salih BEKTAŞ (**Doç.Dr. Üye**)

Dr. Öğr. Üyesi H.Ülgen BEKİŞOĞLU (**Dr. Öğr. Üyesi Üye**)

Fakülte Sekreteri Ümit AKPINAR (**Raportör**)

Fakülte Kurulu

Başkan: Prof. Dr. Ali URAL (**Dekan V.**)

Prof. Dr. Yaşar Bahri ERGEN (**Mimarlık Bölüm Başkanı**)

Prof.Dr. Mehmet Aydın KÖMÜR (**Üye**)

Prof.Dr. Niyazi Uğur TERZİ (**Üye**)

Prof. Dr. H. Murat YILMAZ (**Üye**)

Prof. Dr. Yaşar Bahri ERGEN (**Üye**)

Doç. Dr. Salih BEKTAŞ (**Üye**)

Dr. Öğr. Üyesi Havva Ülgen BEKİŞOĞLU (**Üye**)

Fakülte Sekreteri Ümit AKPINAR (**Raportör**)

Öğrenci Sayıları									
Birim Adı	I. Öğretim I.Sınıf			I. Öğretim II.Sınıf			Mimarlık Bölümü		
	E	K	Top.	E	K	Top.			
	7	9	16	7	14	21			
Birim Adı	I. Öğretim III.Sınıf			I. Öğretim IV.Sınıf			Toplam		Genel Toplam
	E	K	Top.	E	K	Top.	Kız	Erkek	
	15	13	28	76	60	136	97	106	203

Akademik Personel					
	Kadroların Doluluk Oranına Göre			Kadroların İstihdam Şekline Göre	
	Dolu	Boş	Toplam	Tam Zamanlı	Yarı Zamanlı
Profesör	1		1	1	
Doçent					
Dr. Öğr. Üyesi	2		2	2	
Öğretim Görevlisi	4		4	4	
Okutman					
Çevirici					
Eğitim- Öğretim Planlamacısı					
Araştırma Görevlisi	4		4	4	
Uzman					

Bilgi ve Teknolojik Kaynaklar

Cinsi	İdari Amaçlı (Adet)	Eğitim Amaçlı (Adet)	Araştırma Amaçlı (Adet)
Projeksiyon		2	
Yazıcı	4	9	
Slayt makinesi			
Faks			
Episkop			
Barkot Okuyucu			
Baskı makinesi			
Fotokopi makinesi			
Tepegöz			
Fotoğraf makinesi			

Kameralar			
Televizyonlar			
Tarayıcılar	1		
Müzik Setleri			
Mikroskoplar			
DVD ler			

Bütçe Giderleri

	2023 BÜTÇE BAŞLANGIÇ ÖDENEĞİ	2023 GERÇEKLEŞME TOPLAMI (TAHMİNİ)	GERÇEK. ORANI (TAHMİNİ)
	TL	TL	%
BÜTÇE GİDERLERİ TOPLAMI	4.711.500	4.658.745	
01 - PERSONEL GİDERLERİ	4.149.000	4.444.446	
02 - SOSYAL GÜVENLİK KURUMLARINA DEVLET PRİMİ GİDERLERİ	507.000	506.808	
03 - MAL VE HİZMET ALIM GİDERLERİ	20.000	0	
05 - CARİ TRANSFERLER	-		
06 - SERMAYE GİDERLERİ	-		



AKSARAY
2024

 aksarayedutr |  Aksaray.edu.tr
www.aksaray.edu.tr
Adana Yolu Üzüm E-90 Karayolu 7. Km. 68100 Aksaray